

2019

# VÝROČNÍ ZPRÁVA SOS ŠUMAVSKO, Z.Ú.



SOS Šumavsko, z. ú.

## VZNIK A POSLÁNÍ

Šumavsko z.ú. vznikl počátkem roku 2017 zapsáním do Rejstříku ústavů. Hlavním iniciátorem vzniku a zároveň i zakladatelem je MAS Šumavsko, z.s.. Ústav vznikl za účelem rozvoje podpory sociální oblasti na místní i regionální úrovni. Svou činností budeme podporovat spolupráci mezi občanskými iniciativami, neziskovými organizacemi, veřejnou správou a samosprávou i podnikatelským sektorem.

## O NÁS

SOS Šumavsko, z.ú.

Zapsaný pod spisovou značkou U 94 u Krajského soudu v Českých Budějovicích

IČ 05660599

Archiváře Teplého 102, 387 06 Malenice

[www.sossumavsko.cz](http://www.sossumavsko.cz)

číslo účtu: 278195017

datová schránka: uw9af4n

Orgány ústavu jsou ředitel a správní rada.

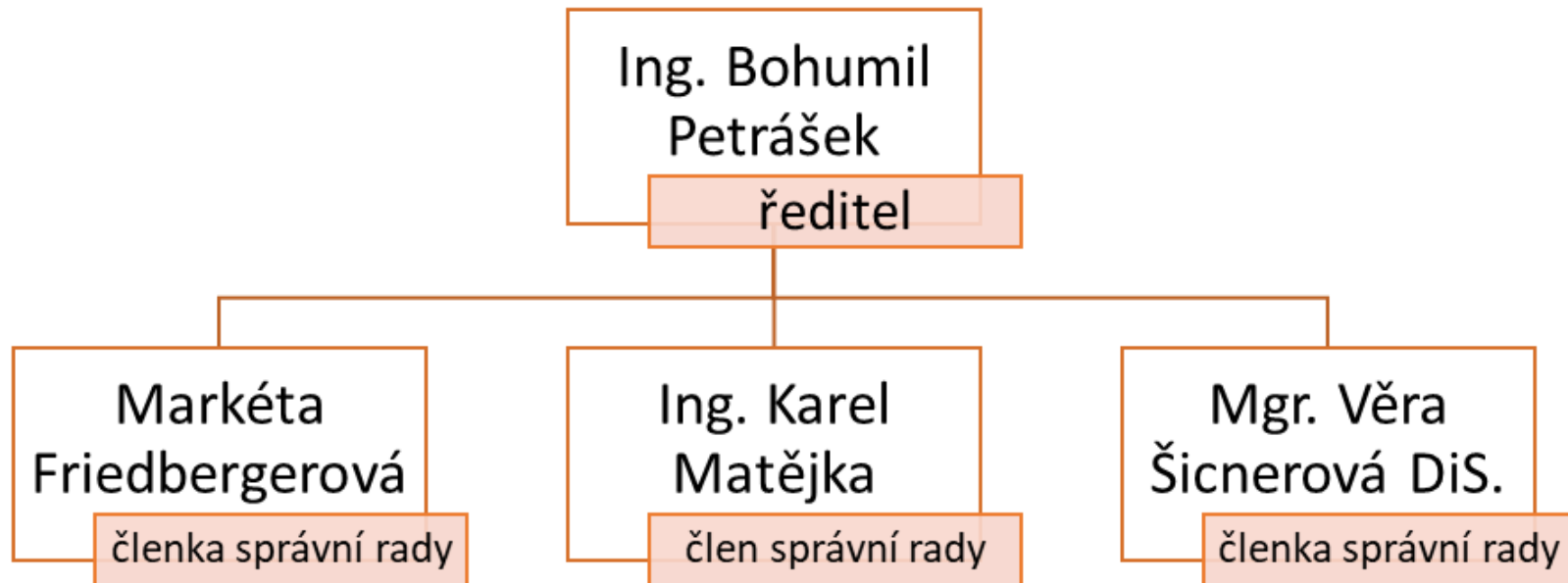
## Ř E D I T E L

- \* Ředitel je statutárním orgánem ústavu, řídí jeho činnost, jedná jeho jménem a rozhoduje ve všech záležitostech, které nespádají do pravomoci správní rady, jednání jménem ústavu je ředitel oprávněn činit samostatně.
- \* Ředitel je povinen zajistit řádné fungování ústavu a naplňování účelů, pro něž byl založen, řádné vedení jeho účetnictví, plnění všech zákonných povinností s jeho činností spojených, minimálně jednou za tři měsíce informovat o stavu činnosti ústavu správní radu. Za splnění těchto povinností je ředitel odpovědný správní radě.
- \* Ředitel nemůže být členem správní rady, má však právo účastnit se jejich jednání a prezentovat na nich svá stanoviska.
- \* Funkční období ředitele je dva roky
- \* Správní rada ředitele odvolá, pokud nezajistil řádné plnění povinností uvedených v odstavci b), a to přesto, že byl jejím prostřednictvím k nápravě tohoto stavu vyzván nebo pokud i přes řádné plnění jeho povinností jedná způsobem, který ústav na venek poškozuje

## S P R Á V N Í R A D A

- \* Správní rada je orgán, který dbá na zachování účelu, pro něž byl ústav založen a na řádné hospodaření s jeho majetkem.
- \* Správní rada schvaluje: rozpočet ústavu, řádnou a mimořádnou účetní uzávěrku a výroční zprávu.
- \* Správní rada rozhoduje o zrušení ústavu, vydání statutu o jeho změnách, jmenování a odvolání ředitele a stanovení jeho mzdy, rozdělení hospodářského výsledku, odměňování členů, správní rady, o provozu hospodářské nebo jiné vedlejší činnosti ústavu, změně sídla ústavu. K rozhodnutí o zrušení ústavu je potřeba souhlasu zakladatele.
- \* Předchozí souhlas správní rady je vyžadován pouze k právnímu jednání, jímž ústav:
  - \* nabývá nebo pozbývá vlastnického práva k nemovité věci,
  - \* vlastní nemovitou věc zatěžuje
  - \* nabývá nebo pozbývá právo autorské nebo průmyslové
  - \* zakládá jinou právnickou osobu nebo se na takové osobě podílí vkladem.
- \* Vydání souhlasu či nesouhlasu sjednáním dle předešlého odstavce je správní rada povinná učinit nejpozději do 7 dní, kdy je k tomuto vyzvána ředitelem.
- \* Správní rada se usnáší prostou většinou.
- \* Správní rada se schází dle potřeby, ke svolání dává podnět předseda správní rady nebo ředitel, případně nadpoloviční většina členů.
- \* Z každého zasedání správní rady je pořízen zápis, který podepíše zapisovatel a předseda, zápis je zaslán řediteli a zakladateli.
- \* V čele správní rady stojí předseda, kterého si členové volí ze svého středu. Předseda svolává předsedání správní rady, řídí jeho průběh a stará se o komunikaci mezi správní radou, ostatními orgány ústavu a zakladatelem.
- \* Členy správní rady jmenuje a odvolává zakladatel ústavu, funkční období člena správní rady je dva roky, člen správní rady může být jmenován opakovaně.

## Složení správní rady



## CÍLE

- ✓ podpora sociální soudržnosti ve městech i na venkově, podpora a ochrana znevýhodněných skupin obyvatel
- ✓ vzdělávání dětí, mládeže a dospělých v oblastech souvisejících občanských kompetencí
- ✓ vyšší odbornost při získávání a zpracování informací o sociálních službách
- ✓ snazší lokální dostupnost, místně příslušná kompetentnost a dokonalá znalost lokální struktury sociálních služeb, mapování jejich zdrojů a potřeb

## NAŠE ČINNOST V ROCE 2019

### Komunitní plánování rozvoje sociálních služeb

SOS Šumavsko v rámci výzvy č. 03\_16\_063/Podpora procesu plánování sociálních služeb na obecní úrovni, která byla vyhlášena Operačním programem zaměstnanost pokračovalo v realizaci projektů pro OPR Písek, Prachatice, Strakonice a Vimperk.

Název projektu	Registrační číslo	Realizace	Výše podpory
Komunitní plánování rozvoje sociálních služeb pro ORP Písek	CZ.03.2.63/0.0/0.0/16_063/0006529	1. 3. 2018 - 29. 2. 2020	1 793 475,00
Komunitní plánování sociálních služeb pro ORP Prachatice	CZ.03.2.63/0.0/0.0/16_063/0006580	1. 12. 2017 - 30. 11. 2019	1 831 475,00
Komunitní plánování sociálních služeb pro ORP Strakonice	CZ.03.2.63/0.0/0.0/16_063/0006526	1. 2. 2018 - 31. 1. 2020	1 796 225,00
Komunitní plánování sociálních služeb pro ORP Vimperk	CZ.03.2.63/0.0/0.0/16_063/0006525	1. 1. 2018 - 31. 12. 2019	1 798 225,00

Hlavním tématem těchto projektů je střednědobé plánování rozvoje sociálních služeb na území jednotlivých SO ORP s cílem zajištění dostupnosti sociálních služeb. Dalším cílem je podpořit zadavatele, poskytovatele a uživatele sociálních služeb a veřejnost, nastavit fungující síť sociálních služeb s důrazem na transparentnost a přehlednost informačních kanálů, zvýšit kvalitu poskytovaných sociálních a doprovodných služeb a efektivně udržet fungující síť těchto zainteresovaných subjektů v sociální oblasti.

V rámci aktivity Posílení spolupráce mezi obcemi a kraji se podařilo uspořádat jednání zástupců neformální „krajské koalice“, která vznikla v roce 2016 a je složena ze zástupců plánování sociálních služeb ze 13 ORP kraje. Společné setkání proběhlo 17. 10. 2018 v kanceláři SOS Šumavsko v Malenicích.

### Klíčové aktivity:

1. Zajištění a koordinace procesu plánování
2. Zpracování podkladů pro vytvoření střednědobého plánu rozvoje sociálních služeb a akčního plánu
3. Vytvoření Komunitního plánu sociálních služeb a Akčního plánu rozvoje sociálních služeb
4. Informování a zapojování účastníků procesu plánování
5. Nastavení koordinace a posílení spolupráce mezi obcemi a kraji



### Komunitní plánování sociálních služeb pro ORP Vimperk

- **Jednání řídicího týmu**

V průběhu roku nadále řídicí tým zajišťoval odborný dohled nad realizací a naplňování klíčových aktivit projektu. Řídicí tým se během roku sešel 4x. Na konci projektu byl řídicím týmem schválen dokument „Střednědobý plán rozvoje sociálních služeb pro SO ORP Vimperk na období 2020 – 2022“. Dokument SPRSS byl předložen ke schválení/vzetí na vědomí zástupcům samospráv obcí SO ORP Vimperk.

- **Pracovní skupiny**

V průběhu roku 2019 pracovní skupiny v součinnosti s řídicím a realizačním týmem podílely na tvorbě SPRSS, katalogu poskytovatelů sociálních služeb na území SO ORP Vimperk a monitorovací zprávě z realizace plnění Akčního plánu 2018. Pracovní skupiny se během roku sešly 3x.

- **Druhé veřejné projednání**

Tématem druhého projednání bylo představení návrhu komunitního plánu soc. služeb, který mohli účastníci a veřejnosti připomínkovat. Veřejné projednání proběhlo 13.listopadu 2019.

- **Setkání starostů obcí a veřejnosti s poskytovateli sociálních služeb v ORP Vimperk**

Setkání bylo součástí informační kampaně s cílem informovat veřejnost i odbornou veřejnost o probíhajícím procesu komunitního plánování a představení poskytovatelů sociálních služeb působících na území ORP Vimperk. Akce se konala v týdnu sociálních služeb 8.10.2019 v MěKS Vimperk.

- **Kulaté stoly**

1.1.2019 „Nemotivovaný klienti“. PhDr. Mgr. Jeroným Klimeš, Ph.D. Jednání se zúčastnili především pracovníci v sociálních službách. Přínosem jednání byl rozvoj profesních dovedností při práci s klientem (obzvláště při navazování a udržení spolupráce).

26.8.2019 „Změny ve stáří“ Mgr. Bc. Andrea Tajanovská, Dis. tématem kulatého stolu byl úvod do problematiky stárnutí a stáří.

3.9.2019 Hearing Voices“ Adi Hasanbašić - jednalo se o představení nově vzniklé svépomocné skupiny jako doprovodné sociální služby. Vznik této skupiny je zařazen ve SWOT analýze pro pracovní skupinu „Osoby v krizi“ jako příležitost.

- **Vzdělávací seminář v oblasti střednědobého plánování rozvoje sociálních služeb**



16. a 18. dubna 2019 se ve Vimperku konal vzdělávací seminář zaměřený na oblast střednědobého plánování rozvoje sociálních služeb. Byl určený pro aktivní účastníky plánování sociálních služeb v ORP Vimperk (členy realizačního týmu, řídicího výboru, případně pracovních skupin), kteří již rozumí principům a postupům procesu komunitního plánování a s plánováním sociálních služeb v ORP Vimperk mají praktickou zkušenost.

Lektory byli krajsí metodici plánování sociálních služeb Bc. Rosecký a Mgr. Kolářová.

### **Komunitní plánování sociálních služeb pro ORP Strakonice**

- **Jednání řídicího týmu** proběhla v roce 2019 celkem 3x. Jeho členové na začátku roku schválili analytické podklady. Koordinovali činnosti a výstupy pracovních skupin.
- **Pracovní skupiny** byly zachovány z uplynulého procesu a jsou následující:
  - Podpora seniorů a osob se zdravotním postižením – vedoucí pracovní skupiny Bc. Helena Turková, Oblastní charita Strakonice
  - Podpora osob v krizi – vedoucí pracovní skupiny Bc. Romana Stříbrná, Fokus – Písek, z.ú.
  - Podpora rodin, dětí a mládeže – vedoucí pracovní skupiny Bc. Zuzana Rysová, PREVENT99, z.ú.
  - Podpora osob ohrožených závislostmi – vedoucí pracovní skupiny Michal Němec, PREVENT99, z.ú.

V průběhu roku 2019 pracovní skupiny v součinnosti s řídicím a realizačním týmem podílely na tvorbě SPRSS, katalogu poskytovatelů sociálních služeb na území SO ORP Vimperk a monitorovací zprávě z realizace plnění Akčního plánu 2018.

- **Prezentační akce**

Na základě výstupu z analýzy zadavatelů sociálních služeb, kterými jsou obce, se členové pracovních skupin a následně i řídicí tým rozhodli uspořádat prezentační akci s cílem zvýšit informovanost a povědomí o sociálních službách jako takových, ale i o konkrétních službách, které jsou na Strakonicku poskytovány. 7. října 2019 se tedy v Rytířském sále Strakonického hradu poskytovatelé služeb sešli, aby představili svou činnost. Akce byla určena jak pro samosprávu, tak i pro veřejnost. Součástí bylo i představení služby „Senior taxi“ a „Seniorské obálky“. Závěrečný coffee break poskytl všem zúčastněným prostor pro neformální diskusi.

- **Kulaté stoly**

„Plánování sociálních služeb na Strakonicku – KPSS včera, dnes a zítra“ – 10. 12. 2019

„Propojení sociálních a zdravotních služeb“ – 28. 11. 2019

„Katalog poskytovatelů sociální a doprovodných služeb pro ORP Strakonice“ – 10. 9. 2019

„Spojuje či rozděluje inkluze naši společnosti?“ – 20. 6. 2019

„Sexualita a vztahy lidí s postižením“ – 17. 5. 2019

„Změny v stáří“ – 22. 2. 2019

### **Komunitní plánování sociálních služeb pro ORP Prachatice**

- **Řídicí výbor** – v průběhu projektu udržena činnost řídicího výboru komunitního plánování ve složení:
  - zástupce partnera: Martin Malý, Hana Rabenhauptová, Město Prachatice
  - zástupce zadavatele: Jaroslava Hauptmanová
  - zástupce poskytovatele sociálních služeb, vedoucí pracovních skupin: Andrea Tajanovská, Petr Šmíd, Zdeněk Krejsa, Hana Vlasáková

- zástupce uživatele: Marie Mrázová

- zástupce realizátora projektu – p. Bohumil Petrášek, ředitel SOS Šumavsko

Jednání řídicího výboru proběhlo dne 3.5.2019, členové řídicího výboru dále využívali možnost hlasování per rollam.

- **Pracovní skupiny** – v průběhu projektu udržena činnost pracovních skupin komunitního plánování:

Pracovní skupina Senioři – vedoucí pracovní skupiny – Andrea Tajanovská, pracovní skupina se sešla na jednání dne 1.2., 14.3., 15.4. 2019

Pracovní skupina Rodiny s dětmi – vedoucí pracovní skupiny – Petr Šmíd, pracovní skupina se sešla na jednání dne 6.2., 16.4., 4.6. 2019

Pracovní skupina Osoby v krizi – vedoucí pracovní skupiny – Petr Krejsa, pracovní skupina se sešla na jednání dne 7.2., 18.4., 4.6., 2019

Pracovní skupina Osoby se zdravotním postižením – vedoucí pracovní skupiny – Hana Vlasáková, pracovní skupina se sešla na jednání dne 7.2., 26.4.2019

Předmětem jednání pracovních skupin byla příprava Střednědobého plánu rozvoje sociálních služeb na roky 2020 – 2022.

- **Veřejné projednání** – dne 9.10.2019 v prostorách Národního domu v Prachaticích proběhlo druhé veřejné projednání, cílem setkání bylo představení připravených priorit, opatření a aktivit komunitního plánu a jejich připomínkování.
- **Vzdělávací semináře** – v průběhu projektu proběhly dva vzdělávacího semináře: 1.4.2019, Prachatice - Komunitní plánování v sociálních službách; 20.3. 2019, Prachatice – Prezentační a komunikační dovednosti pro komunitní plánování
- **Kulatý stůl starostů** - 2. 3. 2019, Vlachovo Březí – Sociální služby na Prachaticku
- Dále byla realizována **exkurze v podobě jednodenního workshopu** za účelem výměny zkušeností a přenosu dobré praxe v oblasti komunitního plánování – 30.4.2019, Tábor

- V rámci informační kampaně vznikly Katalog poskytovatelů sociálních služeb v tištěné verzi a Audiovizuální katalog poskytovatelů sociálních služeb (obojí umístěno zde: [www.prachatice.eu/sociálníoblast/KPSS](http://www.prachatice.eu/sociálníoblast/KPSS))
- Hlavním výstupem projektu pak byl **Střednědobý plán rozvoje sociálních služeb pro ORP Prachatice na roky 2020-2022.**

### Komunitní plánování sociálních služeb pro ORP Písek

- **Řídící tým** v rámci plánování rozvoje sociálních služeb se řídicí tým sešel v tomto roce čtyřikrát. Součástí jednání bylo schválení aktualizované metodiky projektu a finálního dokumentu „Monitoring akčního plánu na rok 2018“. Dále byly zpracovány analytické podklady projektu a následně byly tyto dokumenty schváleny. Byla zahájena aktualizace Katalogu sociálních a doprovodných služeb pro ORP Písek. V prosinci byl schválen finální dokument Střednědobý plán rozvoje služeb pro ORP Písek pro období 2020 – 2022.
- **Pracovní skupiny** – po celý rok pracovaly 4 pracovní skupiny. Každá pracovní skupina měla 5 pracovních setkání, na kterých tvořily SWOT analýzu a následně připravovaly dokument Střednědobého plánu rozvoje služeb pro ORP Písek pro období 2020 – 2022.
- **Veřejné projednání** – proběhlo 23. října 2019 v nových prostorech Městské knihovny. Byl zde představen dokument Střednědobého plánování rozvoje sociálních služeb pro ORP Písek. Veřejnost byla vyzvána k připomínkování tohoto dokumentu.

Příjemných zpestření akce bylo taneční vystoupení dětí z tanečního studia T-Dance. Poděkování za dosavadní činnost a dobrou práci vyjádřil místostarosta města Písek pan Ing. Petr Hladík, který je členem řídicího týmu projektu. Na závěr byla všem účastníkům umožněna prohlídka knihovny s panem ředitelem Mgr. Romanem Dubem.

- **Kulatý stůl** - „Nová legislativa v oblasti dluhové insolvence“ se uskutečnil dne 26. září 2019. Kulatého stolu se účastnili zástupci poskytovaných sociálních služeb odborného poradenství, členi řídicího týmu a odborníci. Řešili nově vzniklou situaci ohledně novely insolvenčního zákona, který vešel v červnu v platnost (navýšení úvazků, služeb a finančních zdrojů pro pokrytí této služby v ORP Písek).
- **Kulatý stůl** - „Nová legislativa v oblasti dluhové insolvence“ se uskutečnil dne 3. října 2019 v prostorách Městské knihovny v Písku. Tento kulatý stůl byl zaměřený na širokou veřejnost a věnoval se konkrétním dopadům novely zákona na klienty sociálních služeb. Přítomni byli zástupci poskytovatelů odborného sociálního poradenství a odborníci, kteří seznamovali potencionální, ale i současné klienty se vzniklou situací. Dále byly představeny webové stránky SOPOP, kde byl v té době připravován k aktualizaci Katalog sociálních a doprovodných služeb pro ORP Písek. Veřejnost byla vyzvána k připomínkování dokumentu Střednědobého plánu rozvoje sociálních služeb v období 2020 - 2022.
- **Kulatý stůl** - „Setkání neziskových organizací a poskytovatelů sociálních služeb k problematice procesu komunitního plánování a dostupnosti sociálních služeb v ORP Písek“ se uskutečnil dne 6. prosince 2019. Tento kulatý stůl byl zaměřený na seznámení všech zúčastněných s výstupy projektu a s aktualizací Katalogu sociálních a doprovodných služeb pro ORP Písek.

## KONTAKTNÍ ÚDAJE

Ing. Bohumil Petrášek, ředitel / 722 174 866 / petrasek@sossumavsko.cz /

Hana Lukešová / 730 870 046 / lukesova@sossumavsko.cz /

Mgr. Iveta Frková / 730 870 044 / frkova@sossumavsko.cz /

Lucie Pechoušková / 730 870 045 / pechouskova@sossumavsko.cz /

Bc. Markéta Kovářová / 730 870 048 / kovarova@sossumavsko.cz /

Jana Dolanská / 730 870 047 / dolanska@sossumavsko.cz /

Petra Hovorková / 735 122 590 / hovorkova@sossumavsko.cz

## FINANČNÍ ZPRÁVA A ZPRÁVA O HOSPODAŘENÍ

PŘÍJMY: 120.751,- Kč

VÝDAJE: 196.916,- Kč

VÝSLEDEK HOSPODAŘENÍ: -76.164,- Kč

### Přílohy:

1. Přiznání k dani z příjmů právnických osob
2. Rozvaha
3. Výkaz zisků a ztrát

Tato výroční zpráva byla schválena správní radou SOS Šumavsko, z. ú. dne 6. listopadu 2020.

Než začnete vyplňovat tiskopis, přečtěte si, prosím, pokyny.

Finančnímu úřadu pro / Specializovanému finančnímu úřadu

Jiho eský kraj

Územnímu pracovišti v, ve, pro

Strakonících

01 Daňové identifikační číslo

C Z 2 6 6 6 3 0 9 1

02 Identifikační číslo

03 Daňové přiznání<sup>1)</sup>

řádné

~~XXXXXXXX~~ dodatečné<sup>6)</sup>

~~XXXXXXXX~~ opravované

Důvody pro podání dodatečného daňového přiznání zjištěny dne

04 Kód rozlišení typu přiznání

3 A

Základní investiční fond podle § 17b zákona<sup>1)</sup>

ano

ne

Zdaňovací období podle § 21a písm.

A)

zákona

otisk podacího razítka finančního úřadu

Počet příloh II. oddílu

1

Počet zvláštních příloh<sup>8)</sup>

1

Počet samostatných příloh<sup>9)</sup>

0

# PŘIZNÁNÍ

## k dani z příjmů právnických osob

podle zákona č. 586/1992 Sb., o daních z příjmů, ve znění pozdějších předpisů (dále jen „zákon“)  
za zdaňovací období nebo za období, za které se podává daňové přiznání

od 0 1 0 1 2 0 1 9 do 3 1 1 2 2 0 1 9

### I. ODDÍL – údaje o poplatníkovi

05 Název poplatníka

M A S Š u m a v s k o , z . s .

06 Sídlo<sup>10)</sup>

a) ulice a číslo orientační, část obce a číslo popisné

A r c h i v á e T e p l é h o 1 0 2

b) obec

M A L E N I C E

c) PSČ

3 8 7 0 6

d) stát/kód státu

e) číslo telefonu

07 Kategorie účetní jednotky

Kód

M

08 Přiznání zpracoval a předložil poradce<sup>1)</sup>

~~XXXX~~

ne

09 Plná moc poradce k zastupování uložena u finančního úřadu dne<sup>2)</sup>

10 Zákonná povinnost ověření účetní závěrky auditorem<sup>1)</sup>

~~XXXX~~

ne

11 Účetní závěrka nebo přehledy o majetku a závazcích a o příjmech a výdajích, přiloženy<sup>1), 7)</sup>

ano

~~XXX~~

ano

ne<sup>2)</sup>

12 Transakce uskutečněné se spojenými osobami<sup>9)</sup>

Kód

N

13 Hlavní (převažující) činnost

Kód klasifikace CZ-NACE<sup>2)</sup>

INNOSTI OSTATNÍCH ORGANIZACÍ SDRUŽUJÍCÍCH OSOBY ZA Ú ELEM PROSAZOVÁNÍ SPOLE NÝCH ZÁJM

.

.



**II. ODDÍL – daň z příjmů právnických osob (dále jen „daň“)**

Řádek	Název položky	Vyplní v celých Kč	
		poplatník	finanční úřad
10 <sup>9)</sup>	Výsledek hospodaření (zisk +, ztráta -) <sup>3)</sup> nebo rozdíl mezi příjmy a výdaji <sup>3)</sup> ke dni <input type="text" value="31.12.2019"/>	440 804	
20 <sup>9)</sup>	Částky neoprávněně zkracující příjmy (§ 23 odst. 3 písm. a) bod 1 zákona) a hodnota nepeněžních příjmů (§ 23 odst. 6 zákona), pokud nejsou zahrnuty ve výsledku hospodaření nebo v rozdílu mezi příjmy a výdaji na ř. 10		
30 <sup>9)</sup>	Částky, o které se podle § 23 odst. 3 písm. a) zákona, s výjimkou § 23 odst. 3 písm. a) bodů 1 a 2 zákona, zvyšuje výsledek hospodaření nebo rozdíl mezi příjmy a výdaji na ř. 10		
40	Výdaje (náklady) neuznávané za výdaje (náklady) vynaložené k dosažení, zajištění a udržení příjmů (§ 25 nebo 24 zákona), pokud jsou zahrnuty ve výsledku hospodaření nebo v rozdílu mezi příjmy a výdaji na ř. 10	8 919 361	
50	Rozdíl, o který odpisy hmotného a nehmotného majetku (§ 26 a § 32a zákona) uplatněné v účetnictví převyšují odpisy tohoto majetku stanovené podle § 26 až 33 zákona		
61 <sup>9)</sup>	Úprava základu daně podle § 23 odst. 8 zákona v případě zrušení poplatníka s likvidací		
62 <sup>9)</sup>			
63	Částky, o které se podle § 23e, § 23g, § 23h a § 38fa zákona zvyšuje výsledek hospodaření nebo rozdíl mezi příjmy a výdaji (ř. 10)		
70	Mezisoučet (ř. 20 + 30 + 40 + 50 + 61 + 62 + 63)	8 919 361	
100	Příjmy, které nejsou předmětem daně podle § 18 odst. 2 zákona, pokud jsou zahrnuty ve výsledku hospodaření nebo v rozdílu mezi příjmy a výdaji (ř. 10)		
101	Příjmy, jež u veřejně prospěšných poplatníků nejsou předmětem daně podle § 18a odst. 1 zákona, pokud jsou zahrnuty ve výsledku hospodaření nebo v rozdílu mezi příjmy a výdaji (ř. 10)	8 717 992	
109 <sup>9)</sup>	Příjmy osvobozené od daně podle § 19b zákona, pokud jsou zahrnuty ve výsledku hospodaření nebo v rozdílu mezi příjmy a výdaji (ř. 10)	455 592	
110 <sup>9)</sup>	Příjmy osvobozené od daně podle § 19 zákona, pokud jsou zahrnuty ve výsledku hospodaření nebo v rozdílu mezi příjmy a výdaji (ř. 10)		
111 <sup>9)</sup>	Částky, o které se podle § 23 odst. 3 písm. b) zákona snižuje výsledek hospodaření nebo rozdíl mezi příjmy a výdaji (ř. 10)		
112 <sup>9)</sup>	Částky, o které lze podle § 23 odst. 3 písm. c) zákona snížit výsledek hospodaření nebo rozdíl mezi příjmy a výdaji (ř. 10)		
120	Příjmy nezahrnované do základu daně podle § 23 odst. 4 písm. a) zákona		
130	Příjmy nezahrnované do základu daně podle § 23 odst. 4 písm. b) zákona		
140 <sup>9)</sup>	Příjmy a částky podle § 23 odst. 4 zákona, s výjimkou příjmů podle § 23 odst. 4 písm. a) a b) zákona, nezahrnované do základu daně		
150	Rozdíl, o který odpisy hmotného a nehmotného majetku stanovené podle § 26 až 33 zákona převyšují odpisy tohoto majetku uplatněné v účetnictví		
160 <sup>9)</sup>	Souhrn jednotlivých rozdílů, o které částky výdajů (nákladů) vynaložených na dosažení, zajištění a udržení příjmů převyšují náklady uplatněné v účetnictví		
161 <sup>9)</sup>	Úprava základu daně podle § 23 odst. 8 zákona v případě zrušení poplatníka s likvidací		
162 <sup>9)</sup>			
163	Částky, o které se podle § 23e, § 23g a § 38fa zákona snižuje výsledek hospodaření nebo rozdíl mezi příjmy a výdaji (ř. 10)		
170	Mezisoučet (ř. 100 + 101 + 109 + 110 + 111 + 112 + 120 + 130 + 140 + 150 + 160 + 161 + 162 + 163)	9 173 584	

Identifikační číslo

--	--	--	--	--	--	--	--	--	--	--	--	--	--	--	--	--	--	--	--

Daňové identifikační číslo

C	Z	2	6	6	6	3	0	9	1										
---	---	---	---	---	---	---	---	---	---	--	--	--	--	--	--	--	--	--	--

**A. Rozdělení výdajů (nákladů), které se neuznávají za výdaje (náklady) vynaložené na dosažení, zajištění a udržení příjmů, uvedených na řádku 40 podle účtových skupin účtové třídy – náklady**

Řádek	Název účtové skupiny (včetně číselného označení)	Vyplní v celých Kč	
		poplatník	finanční úřad
1	501 spot eba materialu hlavní innost	23 904	
2	512 cestovné hlavní innost	93 612	
3	513 náklady na reprezentaci hlavní innost	39 498	
4	518 ostatní služby hlavní innost (krom cesta za p íklady pr	2 115 364	
5	521 mzdové náklady hlavní innost ( krom mimo projekty)	5 235 411	
6	524 zákonné pojišt ní soc+zdrav hl innost	1 285 255	
7	549 jiné ostatní náklady hlavní innost	38 335	
8	551 odpisy majetku hlavní innost	83 982	
9	581 lenské p ísp vky	4 000	
10			
11			
12			
13	Celkem	8 919 361	

**B. Odpisy hmotného a nehmotného majetku**

**a) Daňové odpisy hmotného a nehmotného majetku uplatněné jako výdaj (náklad) na dosažení, zajištění a udržení zdanitelných příjmů podle § 24 odst. 2 písm. a) zákona**

Řádek	Název položky	Vyplní v celých Kč	
		poplatník	finanční úřad
1	Odpisy hmotného a nehmotného majetku zařazeného do odpisové skupiny 1		
2	(neobsazeno)	X	X
3	Odpisy hmotného a nehmotného majetku zařazeného do odpisové skupiny 2		
4	Odpisy hmotného a nehmotného majetku zařazeného do odpisové skupiny 3		
5	Odpisy hmotného majetku zařazeného do odpisové skupiny 4		
6	Odpisy hmotného majetku zařazeného do odpisové skupiny 5		
7	Odpisy hmotného majetku zařazeného do odpisové skupiny 6		
8	Odpisy hmotného majetku podle § 30 odst. 4 zákona, ve znění účinném do 31. prosince 2007		
9	Odpisy hmotného majetku podle § 30 odst. 4 až 6 a § 30b zákona		
10	Odpisy nehmotného majetku podle § 32a zákona, zaevidovaného do majetku poplatníka ve zdaňovacích obdobích započatých v roce 2004 a později		
11	Daňové odpisy hmotného a nehmotného majetku celkem		

**b) Účetní odpisy hmotného a nehmotného majetku uplatněné jako výdaj (náklad) na dosažení, zajištění a udržení zdanitelných příjmů podle § 24 odst. 2 písm. v) zákona**

12	Účetní odpisy, s výjimkou uvedenou v § 25 odst. 1 písm. zg) zákona, u hmotného majetku, který není vymezen pro účely zákona jako hmotný majetek, a nehmotného majetku, který se neodpisuje podle tohoto zákona, uplatněné podle § 24 odst. 2 písm. v) zákona jako výdaj (náklad) k dosažení, zajištění a udržení zdanitelných příjmů. Pro nehmotný majetek zaevidovaný do majetku poplatníka do 31. prosince 2000 se použije zákon ve znění platném do uvedeného data, a to až do doby jeho vyřazení z majetku poplatníka		
----	---	--	--

**C. Odpis pohledávek zahrnovaný do výdajů (nákladů) k dosažení, zajištění a udržení příjmů a zákonné rezervy a zákonné opravné položky vytvářené podle zákona č. 593/1992 Sb., o rezervách pro zjištění základu daně z příjmů, ve znění pozdějších předpisů (dále jen „zákon o rezervách“)**

a) Odpis neuhrazených pohledávek zahrnovaný do daňových výdajů (nákladů) a zákonné opravné položky k pohledávkám, mimo bankovních opravných položek podle § 5 zákona o rezervách – vyplňují všichni poplatníci

Řádek	Název položky	Vyplní v celých Kč	
		poplatník	finanční úřad
1	(neobsazeno)	X	X
2	(neobsazeno)	X	X
3	Opravné položky k pohledávkám za dlužníky v insolvenčním řízení vytvořené podle § 8 zákona o rezervách v daném období, za které se podává daňové přiznání		
4	Stav zákonných opravných položek k pohledávkám za dlužníky v insolvenčním řízení (§ 8 zákona o rezervách) ke konci období, za které se podává daňové přiznání		
5	Stav nepromlčených pohledávek splatných po 31. prosinci 1994, k nimž lze tvořit zákonné opravné položky (§ 8a zákona o rezervách) ke konci období, za které se podává daňové přiznání		
6	Opravné položky k nepromlčeným pohledávkám vytvořené podle § 8a zákona o rezervách v daném období, za které se podává daňové přiznání		
7	Stav zákonných opravných položek k nepromlčeným pohledávkám splatným po 31. prosinci 1994 (§ 8a zákona o rezervách) ke konci období, za které se podává daňové přiznání		
8	Opravné položky k pohledávkám z titulu ručení za celní dluh vytvořené podle § 8b zákona o rezervách v daném období, za které se podává daňové přiznání		
9	Stav zákonných opravných položek k pohledávkám z titulu ručení za celní dluh (§ 8b zákona o rezervách) ke konci období, za které se podává daňové přiznání		
10	Opravné položky k nepromlčeným pohledávkám, vytvořené podle § 8c zákona o rezervách v daném období, za které se podává daňové přiznání		
11	Stav zákonných opravných položek k nepromlčeným pohledávkám vytvořených podle § 8c zákona o rezervách ke konci období, za které se podává daňové přiznání		
12	Úhm hodnot pohledávek nebo pořizovacích cen pohledávek nabytých postoupením, uplatněných v daném zdaňovacím období, za které se podává daňové přiznání jako výdaj (náklad) na dosažení, zajištění a udržení příjmů podle § 24 odst. 2 písm. y) zákona		

b) Bankovní rezervy a opravné položky podle § 5 zákona o rezervách – vyplňují pouze banky

13	Průměrný stav rozvahové hodnoty nepromlčených pohledávek z úvěrů podle § 5 odst. 2 písm. a) zákona o rezervách		
14 <sup>a)</sup>	Opravné položky k nepromlčeným pohledávkám z úvěrů, vytvořené podle § 5 odst. 2 písm. a) zákona o rezervách za dané zdaňovací období		
15	Stav zákonných opravných položek k nepromlčeným pohledávkám z úvěrů (§ 5 odst. 2 písm. a) zákona o rezervách) ke konci zdaňovacího období		
16	Průměrný stav poskytnutých bankovních záruk za úvěry podle § 5 odst. 2 písm. b) zákona o rezervách		
17 <sup>a)</sup>	Rezervy na poskytnuté bankovní záruky za úvěry, vytvořené podle § 5 odst. 2 písm. b) zákona o rezervách za dané zdaňovací období		
18	Stav zákonných rezerv na poskytnuté bankovní záruky za úvěry (§ 5 odst. 2 písm. b) zákona o rezervách) ke konci zdaňovacího období		

c) Opravné položky podle § 5a zákona o rezervách – vyplňují pouze spořitelni a úvěrní družstva a ostatní finanční instituce

19	Průměrný stav rozvahové hodnoty nepromlčených pohledávek z úvěrů poskytnutých fyzickým osobám na základě smlouvy o úvěru, bez příslušenství, v ocenění nesníženém o opravné položky již vytvořené (§ 5a odst. 3 zákona o rezervách)		
20	Výše základního kapitálu k poslednímu dni zdaňovacího období (§ 5a odst. 4 zákona o rezervách)		
21 <sup>a)</sup>	Opravné položky k nepromlčeným pohledávkám z úvěrů poskytnutých fyzickým osobám na základě smlouvy o úvěru, vytvořené podle § 5a odst. 4 zákona o rezervách za dané zdaňovací období		
22	Stav zákonných opravných položek k nepromlčeným pohledávkám z úvěrů poskytnutých fyzickým osobám na základě smlouvy o úvěru (§ 5a odst. 4 zákona o rezervách) ke konci zdaňovacího období		

d) Rezervy v pojišťovnictví – vyplňují pouze pojišťovny

23	Rezervy v pojišťovnictví vytvořené podle § 6 zákona o rezervách v daném období, za které se podává daňové přiznání		
24	Stav rezerv v pojišťovnictví (§ 6 zákona o rezervách) ke konci období, za které se podává daňové přiznání		

e) **Rezerva na opravy hmotného majetku – vyplňují všichni poplatníci**

25	Rezerva na opravy hmotného majetku vytvořená podle § 7 zákona o rezervách v daném zdaňovacím období		
26	Stav rezerv na opravy hmotného majetku (§ 7 zákona o rezervách) ke konci zdaňovacího období		

f) **Ostatní zákonné rezervy – vyplňují pouze poplatníci oprávnění k jejich tvorbě a použití**

27	Rezerva na pěstební činnost vytvořená podle § 9 zákona o rezervách v daném období, za které se podává daňové přiznání		
28	Stav rezervy na pěstební činnost (§ 9 zákona o rezervách) ke konci období, za které se podává daňové přiznání		
29 <sup>a)</sup>	Ostatní rezervy vytvořené podle § 10 zákona o rezervách v daném zdaňovacím období		

g) **Rezerva na nakládání s elektroodpadem ze solárních panelů – vyplňují pouze poplatníci oprávnění k její tvorbě a použití**

30	Rezerva na nakládání s elektroodpadem ze solárních panelů vytvořená podle § 11a až 11c zákona o rezervách v daném období, za které se podává daňové přiznání		
31	Stav rezervy na nakládání s elektroodpadem ze solárních panelů (§ 11a až 11c zákona o rezervách) ke konci období, za které se podává daňové přiznání		

**D. (neobsazeno)**

**E. Odečet daňové ztráty od základu daně podle § 34 odst. 1 až 3 zákona<sup>5)</sup> (vyplní se v celých Kč)**

Řádek	Zdaňovací období nebo období, za které se podává daňové přiznání, v němž daňová ztráta vznikla od – do	Celková výše daňové ztráty vyměřené nebo přiznávané za období uvedené ve sl. 1	Část daňové ztráty ze sl. 2		
			odečtená v předcházejících zdaňovacích obdobích	odečtená v daném zdaňovacím období	kterou lze odečíst v následujících zdaňovacích obdobích
0	1	2	3	4	5
1	<input type="text"/>	<input type="text"/>			
2	<input type="text"/>	<input type="text"/>			
3	<input type="text"/>	<input type="text"/>			
4	<input type="text"/>	<input type="text"/>			
5	<input type="text"/>	<input type="text"/>			
6	<input type="text"/>	<input type="text"/>			
7	<input type="text"/>	<input type="text"/>			
8	<input type="text"/>	<input type="text"/>			
9	Celkem				

**F. Odpočty podle § 34 odst. 4 zákona**

a) (neobsazeno)

b) **Uplatňování odpočtu na podporu výzkumu a vývoje od základu daně podle § 34 odst. 4 a § 34a až § 34e zákona (vyplní se v celých Kč)**

Řádek	Zdaňovací období nebo období, za které je podáváno daňové přiznání, v němž vznikl nárok na odpočet podle § 34 odst. 4 a § 34a až § 34e zákona od – do	Celková výše nároku na odpočet na podporu výzkumu a vývoje vzniklá v období uvedeném ve sl. 1	Část nároku na odpočet ze sl. 2		
			odečtená v předcházejících obdobích	odečtená v daném období	kterou lze odečíst v následujících obdobích
0	1	2	3	4	5
1	<input type="text"/>	<input type="text"/>			
2	<input type="text"/>	<input type="text"/>			
3	<input type="text"/>	<input type="text"/>			
4	<input type="text"/>	<input type="text"/>			
5	Celkem				

c) **Uplatňování odpočtu na podporu odborného vzdělávání od základu daně podle § 34 odst. 4 a § 34f až § 34h zákona (vyplní se v celých Kč)**

Řádek	Zdaňovací období nebo období, za které je podáváno daňové přiznání, v němž vznikl nárok na odpočet podle § 34 odst. 4 a § 34f až § 34h zákona od – do	Celková výše nároku na odpočet na podporu odborného vzdělávání vzniklá v období uvedeném ve sl. 1	Část nároku na odpočet ze sl. 2		
			odečtená v předcházejících obdobích	odečtená v daném období	kterou lze odečíst v následujících obdobích
0	1	2	3	4	5
1	<input type="text"/>	<input type="text"/>			
2	<input type="text"/>	<input type="text"/>			
3	<input type="text"/>	<input type="text"/>			
4	<input type="text"/>	<input type="text"/>			
5	Celkem				

**G. Celková hodnota bezúplatných plnění, kterou lze podle § 20 odst. 8 zákona uplatnit jako odečet od základu daně sníženého podle § 34 zákona<sup>5)</sup>**

Řádek	Název položky	Vyplní v celých Kč	
		poplatník	finanční úřad
1	Celková hodnota bezúplatných plnění poskytnutých na účely vymezené v § 20 odst. 8 zákona pro odečet ze základu daně sníženého podle § 34 zákona		
2	(neobsazeno)	X	X

**H. Rozčlenění celkového nároku na slevy na dani (§ 35 odst. 1 a § 35a nebo § 35b zákona), který lze uplatnit na ř. 300<sup>6)</sup>**

Řádek	Název položky	Vyplní v celých Kč	
		poplatník	finanční úřad
1	Sleva podle § 35 odst. 1 písm. a) zákona		
2	Sleva podle § 35 odst. 1 písm. b) zákona		
3	(neobsazeno)	X	X
4	Úhrn slev podle § 35 odst. 1 zákona (ř. 1 + 2)		
5 <sup>9)</sup>	Sleva podle § 35a <sup>1)</sup> nebo 35b <sup>1)</sup> zákona		

**I. Zápočet daně zaplacené v zahraničí<sup>6)</sup>**

Počet samostatných příloh

Řádek	Název položky	Vyplní v celých Kč	
		poplatník	finanční úřad
1 <sup>8)</sup>	Úhrn daní zaplacených v zahraničí, o které lze snížit daňovou povinnost metodou úplného zápočtu		
2 <sup>9)</sup>	Úhrn daní zaplacených v zahraničí, u nichž lze uplatnit metodu prostého zápočtu (úhrn částek z ř. 3 samostatných příloh k tabulce I)		
3 <sup>9)</sup>	Úhrn částek daní zaplacených v zahraničí, o které lze snížit daňovou povinnost metodou prostého zápočtu (úhrn částek z ř. 7 samostatných příloh k tabulce I)		
4	Výše daní zaplacených v zahraničí, kterou lze započíst metodou úplného a prostého zápočtu (součet částek z ř. 1 a 3)		
5	Výše daní zaplacených v zahraničí, kterou nelze započíst (kladný rozdíl mezi částkami na ř. 2 a 3, zvýšený o kladný rozdíl mezi částkami na ř. 4 a na ř. 320 II. oddílu)		

**J. Rozdělení některých položek v případě komanditní společnosti<sup>4)</sup> (vyplní se v celých Kč)**

Řádek	Název položky a číslo řádku II. oddílu, případně číslo řádku vyznačené tabulky přílohy č. 1 II. oddílu, s nimiž souvisí částka ze sloupce 2 nebo 3 této tabulky	Částka připadající na komplementáře	Částka připadající na komanditisty	Částka za komanditní společnost jako celek (sl. 2 + 3)
0	1	2	3	4
1	Základ daně nebo daňová ztráta z ř. 200 (ř. 201)			
2	Úhrn vyňatých příjmů (základů daně a daňových ztrát) podléhajících zdanění v zahraničí (ř. 210)			
3	Nárok na odečet podle § 34 odst. 4 a § 34f až § 34h zákona (příslušný řádek sl. 2 tabulky F/c)			
4	Nárok na odečet podle § 34 odst. 4 a § 34a až § 34e zákona (příslušný řádek sl. 2 tabulky F/b)			
5	Hodnota bezúplatných plnění poskytnutých na účely vymezené v § 20 odst. 8 zákona (ř. 1 tabulky G)			
6	(neobsazeno)	X	X	X
7	Celkový nárok na slevy na dani podle § 35 odst. 1 zákona (ř. 4 tabulky H)			
8	(neobsazeno)	X	X	X
9	Úhrn daně zaplacené v zahraničí, kterou lze započíst metodou úplného a prostého zápočtu (ř. 4 tabulky I)			

**K. Vybrané ukazatele hospodaření**

Řádek	Název položky	Měrná jednotka	Vyplní	
			poplatník	finanční úřad
1	Roční úhrn čistého obrátu	Kč	9 383 813	
2	Průměrný přepočtený počet zaměstnanců, zaokrouhlený na celé číslo	osoby	5	

Řádek		Vyplní v celých Kč	
		poplatník	finanční úřad
200	Základ daně před úpravou o část základu daně (daňové ztráty) připadající na komplementáře a o příjmy podléhající zdanění v zahraničí, u nichž je uplatňováno vynětí, a před snížením o položky podle § 34 a § 20 odst. 7 nebo odst. 8 zákona, nebo daňová ztráta před úpravou o část základu daně (daňové ztráty) připadající na komplementáře a o příjmy podléhající zdanění v zahraničí, u nichž je uplatňováno vynětí (ř. 10 + 70 – 170) <sup>3)</sup>	186 581	
201	Část základu daně nebo daňové ztráty připadající na komplementáře <sup>3),4)</sup>		
210 <sup>6)</sup>	Úhrm vyňatých příjmů (základů daně a daňových ztrát) podléhajících zdanění v zahraničí <sup>5)</sup>		
220	Základ daně po úpravě o část základu daně (daňové ztráty) připadající na komplementáře a o příjmy podléhající zdanění v zahraničí, u nichž je uplatňováno vynětí, před snížením o položky podle § 34 a § 20 odst. 7 nebo odst. 8 zákona <sup>6)</sup> nebo daňová ztráta po úpravě o část základu daně (daňové ztráty) připadající na komplementáře a o příjmy podléhající zdanění v zahraničí, u nichž je uplatňováno vynětí (ř. 200 – 201 – 210) <sup>3)</sup>	186 581	

Řádek		Vyplní v celých Kč	
		poplatník	finanční úřad
230	Odečet daňové ztráty podle § 34 odst. 1 zákona <sup>6)</sup>		
240 <sup>6)</sup>			
241			
242	Odečet nároku na odpočet na podporu výzkumu a vývoje podle § 34 odst. 4 a § 34a až § 34e zákona		
243	Odečet nároku na odpočet na podporu odborného vzdělávání podle § 34 odst. 4 a § 34f až § 34h zákona		
250	Základ daně po úpravě o část základu daně (daňové ztráty) připadající na komplementáře a o příjmy podléhající zdanění v zahraničí, u nichž je uplatňováno vynětí, snížený o položky podle § 34, před snížením o položky podle § 20 odst. 7 nebo odst. 8 zákona <sup>6)</sup> (ř. 220 – 230 – 240 – 241 – 242 – 243)	186 581	

251	Částka podle § 20 odst. 7 zákona, o níž mohou veřejně prospěšní poplatníci (§ 17a zákona) dále snížit základ daně uvedený na ř. 250	186 581	
260	Odečet bezúplatných plnění podle § 20 odst. 8 zákona (nejvýše 10 % z částky na ř. 250) <sup>6)</sup>		
270	Základ daně po úpravě o část základu daně (daňové ztráty) připadající na komplementáře a o příjmy podléhající zdanění v zahraničí, u nichž je uplatňováno vynětí, snížený o položky podle § 34 a částky podle § 20 odst. 7 nebo 8 zákona, zaokrouhlený na celé tisícikoruny dolů <sup>5)</sup> (ř. 250 – 251 – 260)	0	

280	Sazba daně (v %) podle § 21 odst. 1 nebo odst. 2 anebo odst. 3 zákona, ve spojení s § 21 odst. 6 zákona	19	
290	Daň $\frac{\text{ř. 270} \times \text{ř. 280}}{100}$	0	

300	Slevy na dani podle § 35 odst. 1 a § 35a nebo § 35b zákona (nejvýše do částky na ř. 290) <sup>6)</sup>		
301			
310	Daň upravená o položky uvedené na ř. 300 a 301 (ř. 290 – 300 ± 301) <sup>5)</sup>	0	

319 <sup>9)</sup>	Snížení daně podle § 38fa zákona		
320	Zápočet daně zaplacené v zahraničí na daň uvedenou na ř. 310 <sup>6)</sup> (nejvýše do částky uvedené na ř. 310 po snížení daně na ř. 319)		
330	Daň po snížení na ř. 319 a po zápočtu na ř. 320 (ř. 310 – 319 – 320), zaokrouhlená na celé Kč nahoru <sup>6)</sup>	0	

331 <sup>8)</sup>	Samostatný základ daně podle § 20b zákona, zaokrouhlený na celé tisícikoruny dolů <sup>5)</sup>		
332	Sazba daně (v %) podle § 21 odst. 4 zákona, ve spojení s § 21 odst. 6 zákona		
333	Daň ze samostatného základu daně $\frac{\text{ř. 331} \times \text{ř. 332}}{100}$ , zaokrouhlená na celé Kč nahoru		
334	Zápočet daně zaplacené v zahraničí na daň ze samostatného základu daně (nejvýše do částky uvedené na ř. 333)		
335	Daň ze samostatného základu daně po zápočtu (ř. 333 – 334), zaokrouhlená na celé Kč nahoru		

340	Celková daň (ř. 330 + 335)	0	
-----	----------------------------	---	--

360	Poslední známá daň pro účely stanovení výše a periodicity záloh podle § 38a odst. 1 zákona (ř. 340 – 335 = ř. 330)	0	
-----	--	---	--

### III. ODDÍL – (neobsazeno)

Řádek	Název položky	Vyplní v celých Kč	
		poplatník	finanční úřad
1	(neobsazeno)	X	X
2	(neobsazeno)	X	X
3	(neobsazeno)	X	X

### IV. ODDÍL – dodatečné daňové přiznání

Řádek	Název položky	Vyplní v celých Kč	
		poplatník	finanční úřad
1	Poslední známá daň		
2	Nově zjištěná daň (ř. 340 II. oddílu)		
3	Zvýšení (+), snížení (-) daně (ř. 2 – ř. 1)		
4	Poslední známá daňová ztráta		
5	Nově zjištěná daňová ztráta (ř. 220 II. oddílu)		
6	Zvýšení (+), snížení (-) daňové ztráty (ř. 5 – ř. 4)		

### V. ODDÍL – placení daně

Řádek	Název položky	Vyplní v celých Kč	
		poplatník	finanční úřad
1	Na zálohách (§ 38a zákona) zapláceno		
2 <sup>9)</sup>	Na zajištění daně sraženo plátcem (§ 38e zákona)		
3 <sup>9)</sup>	Uplatňovaný zápočet daně vybrané srážkou (§ 36 odst. 8 zákona)		
4	Nedoplatek (-) (ř. 1 + ř. 2 + ř. 3 – ř. 340 II. oddílu) < 0 Přeplatek (+) (ř. 1 + ř. 2 + ř. 3 – ř. 340 II. oddílu) > 0		0

**PROHLAŠUJI, ŽE VŠECHNY MNOU UVEDENÉ ÚDAJE V TOMTO PŘIZNÁNÍ JSOU PRAVDIVÉ A ÚPLNÉ  
A STVRZUJI JE SVÝM PODPÍSEM**

<b>Údaje o podepisující osobě:</b>	Kód podepisující osoby:
	<input type="text"/>
Jméno(-a) a příjmení / Název právnické osoby	
<input type="text"/>	
Datum narození / Evidenční číslo osvědčení daňového poradce / IČ právnické osoby	
<input type="text"/>	
<b>Fyzická osoba oprávněná k podpisu</b> (je-li daňový subjekt či zástupce právnickou osobou), <b>s uvedením vztahu k právnické osobě</b> (např. jednatel, pověřený pracovník apod.)	
Jméno(-a) a příjmení / Vztah k právnické osobě	
<input type="text"/>	

<b>Osoba oprávněná k podpisu</b>	
Datum	Vlastnoruční podpis osoby oprávněné k podpisu
<input type="text"/>	<input type="text"/>
Otisk razítka	
<input type="text"/>	

#### Vysvětlivky:

- Nehodící se škrtněte
- Vyplní finanční úřad
- V případě vykázaní ztráty nebo daňové ztráty se uvede částka se znaménkem minus (-)
- Vyplní pouze poplatník, který je komanditní společností
- Pokud poplatníkem daně je komanditní společnost, uvede pouze částky připadající na komanditisty
- Při podání dodatečného daňového přiznání podle § 141 odst. 2 nebo 4 zákona č. 280/2009 Sb., daňový řád, ve znění pozdějších předpisů anebo podle § 38u zákona, budou na zvláštní příloze uvedeny důvody pro jeho podání. Při elektronickém podání těchto dodatečných daňových přiznání je součástí programového vybavení aplikace Elektronická podání pro finanční správu textové pole pro vyplnění zvláštní přílohy.
- Účetní závěrka nebo přehled o majetku a závazcích a přehled o příjmech a výdajích, jako příloha vyznačená pod položkou 11 v I. oddílu, je součástí daňového přiznání (§ 72 odst. 2 zákona č. 280/2009 Sb., daňový řád, ve znění pozdějších předpisů). Pro účely elektronického podání daňového přiznání se **Účetní závěrkou** rozumí elektronické přílohy **Vybrané údaje z Rozvahy a Vybrané údaje z Výkazu zisku a ztráty**, popřípadě **Vybrané údaje z Přehledu o změnách vlastního kapitálu a Vybrané údaje z Přehledu o peněžních tocích**, které jsou součástí programového vybavení aplikace Elektronická podání pro finanční správu, a **Opis Přílohy účetní závěrky**, vkládaný s použitím E-přílohy jako samostatný soubor ve formátu .doc, .docx, .txt, .xls, .xlsx, .rtf, .pdf nebo .jpg. **Přehledy o majetku a závazcích a příjmech a výdajích a Účetní závěrky**, pro které nejsou v programovém vybavení aplikace Elektronická podání pro finanční správu k dispozici elektronické přílohy se závazně stanovným uspořádáním údajů (se stanovenou strukturou), lze účinně elektronicky podat prostřednictvím E-příloh, umožňujících vložení souboru ve formátu .doc, .docx, .txt, .xls, .xlsx, .rtf, .pdf nebo .jpg.
- Bude-li vyplněn některý z takto označených řádků, je nutné ve smyslu dílčích pokynů pro jejich vyplnění rozvést na zvláštní příloze věcnou náplň částky vykázané na příslušném řádku, popřípadě její propočty. Při elektronickém podání daňového přiznání jsou textová pole pro vyplnění zvláštních příloh součástí programového vybavení aplikace Elektronická podání pro finanční správu.
- Výpočet vykázané částky nebo uvedení dalších údajů k takto označenému řádku se provede na samostatné příloze. Tiskopisy samostatných příloh vydává Ministerstvo financí. Pro účely elektronického podání daňového přiznání jsou elektronické verze těchto tiskopisů součástí programového vybavení aplikace Elektronická podání pro finanční správu.
- § 17 odst. 3 zákona

**Příloha k přiznání k dani z příjmu právnických osob**  
za zdaňovací období nebo za období od 01.01.2019 do 31.12.2019

Daňový subjekt	MAS Šumavsko, z.s.
IČ / R / DI	CZ26663091
Sídlo / Bydliště nebo Místo podnikání	Archiváň Teplého 102, 38706 MALENICE

Zvláštní příloha k řádku 109 II. oddílu

přijaté příspěvky Jihočeský kraj, Městský úřad Prachatice, Obec z území působení MAS.



Upozornění: Opis pouze pro potřeby poplatníka ke kontrole elektronicky odeslaných údajů, nelze jej použít jako součást účetní závěrky, bude-li podáváno v listinné podobě.

Daňový subjekt:	MAS Šumavsko, z.s.
IČO / DIČ:	CZ26663091
Sídlo účetní jednotky:	Archivá e Teplého 102, 38706 MALENICE

**Vybrané údaje z Rozvahy pro účetní jednotky, u kterých hlavním předmětem činnosti není podnikání, v plném rozsahu ke dni 31.12.2019**

(v celých tisících Kč)

<b>A K T I V A</b>		stav k prvnímu dni účetního období	stav k poslednímu dni účetního období
		1	2
A.	Dlouhodobý majetek celkem		
A.I.	Dlouhodobý nehmotný majetek	<b>460</b>	<b>0</b>
A.I.1.	Nehmotné výsledky výzkumu a vývoje		
A.I.2.	Software		
A.I.3.	Ocenitelná práva		
A.I.4.	Drobný dlouhodobý nehmotný majetek	<b>57</b>	<b>0</b>
A.I.5.	Ostatní dlouhodobý nehmotný majetek	<b>404</b>	<b>0</b>
A.I.6.	Nedokončený dlouhodobý nehmotný majetek		
A.I.7.	Poskytnuté zálohy na dlouhodobý nehmotný majetek		
A.II.	Dlouhodobý hmotný majetek celkem	<b>3174</b>	<b>537</b>
A.II.1.	Pozemky		
A.II.2.	Umělecká díla, předměty a sbírky		
A.II.3.	Stavby	<b>1817</b>	<b>0</b>
A.II.4.	Hmotné movité věci a jejich soubory	<b>1357</b>	<b>516</b>
A.II.5.	Podílové celky trvalých porostů		
A.II.6.	Dospělá zvířata a jejich skupiny		
A.II.7.	Drobný dlouhodobý hmotný majetek	<b>0</b>	<b>20</b>
A.II.8.	Ostatní dlouhodobý hmotný majetek		
A.II.9.	Nedokončený dlouhodobý hmotný majetek		
A.II.10.	Poskytnuté zálohy na dlouhodobý hmotný majetek		
A.III.	Dlouhodobý finanční majetek celkem		
A.III.1.	Podíly - ovládaná nebo ovládající osoba		
A.III.2.	Podíly - podstatný vliv		
A.III.3.	Dluhové cenné papíry držené do splatnosti		
A.III.4.	Základní kapitál organizačních složek		
A.III.5.	Ostatní dlouhodobé základy		
A.III.6.	Ostatní dlouhodobý finanční majetek		
A.IV.	Oprávkový dlouhodobý majetek celkem	<b>-3634</b>	<b>-537</b>
A.IV.1.	Oprávkový nehmotný výsledek výzkumu a vývoje		
A.IV.2.	Oprávkový software		
A.IV.3.	Oprávkový ocenitelný právo		
A.IV.4.	Oprávkový drobný dlouhodobý nehmotný majetek	<b>-57</b>	<b>0</b>
A.IV.5.	Oprávkový ostatní dlouhodobý nehmotný majetek	<b>-404</b>	<b>0</b>
A.IV.6.	Oprávkový stavby	<b>-1817</b>	<b>0</b>
A.IV.7.	Oprávkový samostatný hmotný movitý věc a soubor hmotných movitých věcí	<b>-1357</b>	<b>-516</b>
A.IV.8.	Oprávkový podílový celky trvalých porostů		
A.IV.9.	Oprávkový základní stádo a tažný zvířata		
A.IV.10.	Oprávkový drobný dlouhodobý hmotný majetek		
A.IV.11.	Oprávkový ostatní dlouhodobý hmotný majetek	<b>0</b>	<b>-20</b>
B.	Krátkodobý majetek celkem	<b>10151</b>	<b>24916</b>
B.I.	Zásoby celkem		

<b>A K T I V A</b>		stav k prvnímu dni účetního období	stav k poslednímu dni účetního období
		1	2
B.I.1.	Materiál na sklad		
B.I.2.	Materiál na cest		
B.I.3.	Nedokončená výroba		
B.I.4.	Polotovary vlastní výroby		
B.I.5.	Výrobky		
B.I.6.	Mladá a ostatní zvířata a jejich skupiny		
B.I.7.	Zboží na sklad a v prodejnách		
B.I.8.	Zboží na cest		
B.I.9.	Poskytnuté zálohy na zásoby		
B.II.	Pohledávky celkem	<b>5244</b>	<b>13850</b>
B.II.1.	Odbíratelé	<b>11</b>	<b>0</b>
B.II.2.	Směnky k inkasu		
B.II.3.	Pohledávky za eskontované cenné papíry		
B.II.4.	Poskytnuté provozní zálohy	<b>11</b>	<b>0</b>
B.II.5.	Ostatní pohledávky		
B.II.6.	Pohledávky za zaměstnanci		
B.II.7.	Pohledávky za institucemi sociálního zabezpečení a veřejného zdravotního pojištění		
B.II.8.	Dan z příjmů		
B.II.9.	Ostatní přímé daně		
B.II.10.	Dan z prodávané hodnoty		
B.II.11.	Ostatní daně a poplatky		
B.II.12.	Nároky na dotace a ostatní zúčtování se státním rozpočtem		
B.II.13.	Nároky na dotace a ostatní zúčtování s rozpočtem orgánů územních samosprávných celků	<b>198</b>	<b>0</b>
B.II.14.	Pohledávky za společnými sdruženými ve společnostech		
B.II.15.	Pohledávky z pevných termínovaných operací a opcí		
B.II.16.	Pohledávky z vydaných dluhopisů		
B.II.17.	Jiné pohledávky	<b>1890</b>	<b>3826</b>
B.II.18.	Dohadné účty aktivní	<b>3135</b>	<b>10024</b>
B.II.19.	Opravná položka k pohledávkám		
B.III.	Krátkodobý finanční majetek celkem	<b>4907</b>	<b>11066</b>
B.III.1.	Peněžní prostředky v pokladně	<b>10</b>	<b>11</b>
B.III.2.	Ceniny		
B.III.3.	Peněžní prostředky na účtech	<b>4897</b>	<b>11055</b>
B.III.4.	Majetkové cenné papíry k obchodování		
B.III.5.	Dluhové cenné papíry k obchodování		
B.III.6.	Ostatní cenné papíry		
B.III.7.	Peníze na cest		
B.IV.	Jiná aktiva celkem		
B.IV.1.	Náklady předešlých období		
B.IV.2.	Příjmy předešlých období		
	<b>Aktiva celkem</b>	<b>10151</b>	<b>24916</b>

<b>P A S I V A</b>		stav k prvnímu dni účetního období	stav k poslednímu dni účetního období
		1	2
A.	Vlastní zdroje celkem	<b>1364</b>	<b>1805</b>
A.I.	Jmenný celkem	<b>711</b>	<b>711</b>
A.I.1.	Vlastní jmění		
A.I.2.	Fondy	<b>711</b>	<b>711</b>
A.I.3.	Oceňovací rozdíly z přecenění finančního majetku a závazků		
A.II.	Výsledek hospodaření celkem	<b>653</b>	<b>1094</b>
A.II.1.	Účet výsledku hospodaření	<b>-115</b>	<b>441</b>
A.II.2.	Výsledek hospodaření ve schvalovacím řízení	<b>1300</b>	<b>0</b>
A.II.3.	Nerozdělený zisk, neuhrazená ztráta minulých let	<b>-532</b>	<b>653</b>
B.	Cizí zdroje celkem	<b>8787</b>	<b>23111</b>
B.I.	Rezervy celkem		
B.I.1.	Rezervy		
B.II.	Dlouhodobé závazky celkem		
B.II.1.	Dlouhodobé úvěry		
B.II.2.	Vydané dluhopisy		
B.II.3.	Závazky z pronájmu		
B.II.4.	Přijaté dlouhodobé zálohy		
B.II.5.	Dlouhodobé směny k úhradám		
B.II.6.	Dohadné účty pasivní		
B.II.7.	Ostatní dlouhodobé závazky		
B.III.	Krátkodobé závazky celkem	<b>8787</b>	<b>23111</b>
B.III.1.	Dodavatelé	<b>8</b>	<b>5</b>
B.III.2.	Směny k úhradám		
B.III.3.	Přijaté zálohy		
B.III.4.	Ostatní závazky	<b>4</b>	<b>5</b>
B.III.5.	Zaměstnanci	<b>344</b>	<b>367</b>
B.III.6.	Ostatní závazky vůči zaměstnancům	<b>2</b>	<b>1</b>
B.III.7.	Závazky k institucím sociálního zabezpečení a veřejného zdravotního pojištění	<b>140</b>	<b>138</b>
B.III.8.	Daň z příjmů		
B.III.9.	Ostatní přímé daně	<b>69</b>	<b>70</b>
B.III.10.	Daň z přidané hodnoty		
B.III.11.	Ostatní daně a poplatky		
B.III.12.	Závazky ze vztahu k státnímu rozpočtu		
B.III.13.	Závazky ze vztahu k rozpočtu orgánů územních samosprávných celků		
B.III.14.	Závazky z upsaných nesplacených cenných papírů a podílů		
B.III.15.	Závazky ke společným sdružením ve společnosti		
B.III.16.	Závazky z pevných termínovaných operací a opcí		
B.III.17.	Jiné závazky	<b>8221</b>	<b>22525</b>
B.III.18.	Krátkodobé úvěry		
B.III.19.	Eskontní úvěry		
B.III.20.	Vydané krátkodobé dluhopisy		
B.III.21.	Vlastní dluhopisy		
B.III.22.	Dohadné účty pasivní		
B.III.23.	Ostatní krátkodobé finanční výpomoci		
B.IV.	Jiná pasiva celkem		
B.IV.1.	Výdaje předchozích období		
B.IV.2.	Výnosy předchozích období		
	<b>PASIVA CELKEM</b>	<b>10151</b>	<b>24916</b>

člen statutárního orgánu, jehož podpisový záznam byl připojen k účetní závěrce:	Josef Blahovec předseda
---	-------------------------

Upozornění: Opis pouze pro potřeby poplatníka ke kontrole elektronicky odeslaných údajů, nelze jej použít jako součást účetní závěrky, bude-li přiznání podáváno v listinné podobě.

Daňový subjekt:	MAS Šumavsko, z.s.
IČO / DIČ:	CZ26663091
Sídlo účetní jednotky:	Archivá e Teplého 102, 38706 MALENICE

**Vybrané údaje z Výkazu zisku a ztráty pro účetní jednotky, u kterých hlavním předmětem činnosti není podnikání, v plném rozsahu ke dni 31.12.2019 (v celých tisících Kč)**

	Název položky	innost hlavní	innost hospodářská	celkem
		1	2	3
A.	Náklady	<b>8943</b>		<b>8943</b>
A.I.	Spotřebované nákupy a nakupované služby	<b>2293</b>		<b>2293</b>
A.I.1.	Spotřeba materiálu, energie a ostatních neskladovaných dodávek	<b>24</b>		<b>24</b>
A.I.2.	Prodané zboží			
A.I.3.	Opravy a udržování			
A.I.4.	Náklady na cestovné	<b>94</b>		<b>94</b>
A.I.5.	Náklady na reprezentaci	<b>39</b>		<b>39</b>
A.I.6.	Ostatní služby	<b>2136</b>		<b>2136</b>
A.II.	Změna stavu zásob vlastní činnosti a aktivace			
A.II.7.	Změna stavu zásob vlastní činnosti			
A.II.8.	Aktivace materiálu, zboží a vnitroorganizačních služeb			
A.II.9.	Aktivace dlouhodobého majetku			
A.III.	Osobní náklady	<b>6524</b>		<b>6524</b>
A.III.10.	Mzdové náklady	<b>5239</b>		<b>5239</b>
A.III.11.	Zákonné sociální pojištění	<b>1285</b>		<b>1285</b>
A.III.12.	Ostatní sociální pojištění			
A.III.13.	Zákonné sociální náklady			
A.III.14.	Ostatní sociální náklady			
A.IV.	Daně a poplatky			
A.IV.15.	Daně a poplatky			
A.V.	Ostatní náklady	<b>38</b>		<b>38</b>
A.V.16.	Smluvní pokuty, úroky z prodlení, ostatní pokuty a penále			
A.V.17.	Odpis nedobytné pohledávky			
A.V.18.	Nákladové úroky			
A.V.19.	Kursově ztráty			
A.V.20.	Dary			
A.V.21.	Manka a škody			
A.V.22.	Jiné ostatní náklady	<b>38</b>		<b>38</b>
A.VI.	Odpisy, prodaný majetek, tvorba a použití rezerv a opravných položek	<b>84</b>		<b>84</b>
A.VI.23.	Odpisy dlouhodobého majetku	<b>84</b>		<b>84</b>
A.VI.24.	Prodaný dlouhodobý majetek			
A.VI.25.	Prodané cenné papíry a podíly			
A.VI.26.	Prodaný materiál			
A.VI.27.	Tvorba a použití rezerv a opravných položek			
A.VII.	Poskytnuté příspěvky	<b>4</b>		<b>4</b>
A.VII.28.	Poskytnuté členské příspěvky a příspěvky zúčtované mezi organizačními složkami	<b>4</b>		<b>4</b>
A.VIII.	Daň z příjmů			
A.VIII.29.	Daň z příjmů			
	Náklady celkem	<b>8943</b>		<b>8943</b>
B.	Výnosy	<b>9384</b>		<b>9384</b>

	Název položky	innost hlavní	innost hospodá ská	celkem
		1	2	3
B.I.	Provozní dotace	<b>8718</b>		<b>8718</b>
B.I.1.	Provozní dotace	<b>8718</b>		<b>8718</b>
B.II.	P íjaté p ísp vky	<b>456</b>		<b>456</b>
B.II.2.	P íjaté p ísp vky zú tované mezi organiza ními složkami			
B.II.3.	P íjaté p ísp vky (dary)	<b>456</b>		<b>456</b>
B.II.4.	P íjaté lenské p ísp vky			
B.III.	Tržby za vlastní výkony a za zboží	<b>209</b>		<b>209</b>
B.IV.	Ostatní výnosy	<b>1</b>		<b>1</b>
B.IV.5.	Smluvní pokuty, úroky z prodlení, ostatní pokuty a penále			
B.IV.6.	Platby za odepsané pohledávky			
B.IV.7.	Výnosové úroky	<b>1</b>		<b>1</b>
B.IV.8.	Kursově zisky			
B.IV.9.	Zú tování fond			
B.IV.10.	Jiné ostatní výnosy			
B.V.	Tržby z prodeje majetku			
B.V.11.	Tržby z prodeje dlouhodobého nehmotného a hmotného majetku			
B.V.12.	Tržby z prodeje cenných papír ů a podíl			
B.V.13.	Tržby z prodeje materiálu			
B.V.14.	Výnosy z krátkodobého finan ního majetku			
B.V.15.	Výnosy z dlouhodobého finan ního majetku			
	Výnosy celkem	<b>9384</b>		<b>9384</b>
C.	Výsledek hospoda ení p ed zdan ním	<b>441</b>		<b>441</b>
D.	Výsledek hospoda ení po zdan ní	<b>441</b>		<b>441</b>

len statutárního orgánu, jehož podpisový záznam byl p ípojen k ú etní záv rce:	Josef Blahovec p edseda
--	-------------------------

ke dni

31.12.2019

jednotky: 1000 Kč

IČ

05660599

Sídlo nebo bydliště účetní jednotky  
a místo podnikání, liší-li se od místa bydliště

**Archiváře Teplého 102**

**Malenice**

**38706**

Označení a	AKTIVA b	Číslo řádku c	Stav k prvnímu dni účetního období	Stav k poslednímu dni účetního období
A. II.	Dlouhodobý hmotný majetek	010	141	240
A. II. 8.	Ostatní dlouhodobý hmotný majetek	018	141	240
A. IV.	Oprávký k dlouhodobému majetku celkem	029	-141	-240
A. IV. 11.	Oprávký k ostatnímu dlouhodobému hmotnému majetku	040	-141	-240
B.	Krátkodobý majetek celkem	041	4 699	7 830
B. II.	Pohledávky celkem	052	3 177	6 900
B. II. 18.	Dohadné účty aktivní	070	3 177	6 900
B. III.	Krátkodobý finanční majetek celkem	072	1 522	930
B. III. 1.	Pokladna	073	7	5
B. III. 3.	Účty v bankách	075	1 515	924
	AKTIVA CELKEM	085	4 699	7 830

Označení a	PASIVA b	Číslo řádku c	Stav k prvnímu dni účetního období	Stav k poslednímu dni účetního období
A.	Vlastní zdroje celkem	086	325	405
A. II.	Výsledek hospodaření celkem	091	325	405
A. II. 1.	Účet výsledku hospodaření	092	401	79
A. II. 3.	Nerozdělený zisk, neuhrazená ztráta minulých let	094	-76	325
B.	Cizí zdroje celkem	095	4 374	7 425
B. III.	Krátkodobé závazky celkem	106	4 374	7 425
B. III. 1.	Dodavatelé	107	1	7
B. III. 4.	Ostatní závazky	110	2	2
B. III. 5.	Zaměstnanci	111	124	127
B. III. 7.	Závazky ze sociálního zabezpečení a zdravotního pojištění	113	59	44
B. III. 9.	Ostatní přímé daně	115	30	26
B. III. 17.	Jiné závazky	123	4 157	7 219
	PASIVA CELKEM	134	4 699	7 830

Sestaveno dne: <b>22.06.2020</b>	Podpisový záznam statutárního orgánu účetní jednotky <b>Ing. Bohumil Petrášek předseda</b>
Právní forma účetní jednotky	Osoba odpovědná z účetnictví (jméno a podpis) <b>Bc. Lenka Pahorecká</b>
Předmět činnosti	Osoba odpovědná za účetní závěrku (jméno a podpis) <b>Marie Smetková</b>

# VÝKAZ ZISKU A ZTRÁTY

podle vyhlášky č.504/2002 Sb.Minimální závazný výčet informac

ke dni

31.12.2019

jednotky: 1000 Kč

IČ

05660599

SOS Šumavsko

Sídlo nebo bydliště účetní jednotky  
a místo podnikání, liší-li se od místa bydliště

Archiváře Teplého 102

Malenice

Označení a	NÁKLADY b	Číslo řádku c	Činnost Hospodářská		
			Hlavní 1	2	Celkem 3
A	Náklady	001	3 776		3 776
A. I.	Spotřebované nákupy a nakupované služby celkem	002	815		815
A. I. 1.	Spotřeba materiálu, energie a ostat.nesklad.dodávek	003	27		27
A. I. 4.	Cestovné	006	49		49
A. I. 5.	Náklady na reprezentaci	007	48		48
A. I. 6.	Ostatní služby	008	691		691
A. III.	Osobní náklady celkem	013	2 850		2 850
A. III.10.	Mzdové náklady	014	2 320		2 320
A. III.11.	Zákonné sociální pojištění	015	531		531
A. IV.	Daně a poplatky celkem	019	1		1
A. IV.15.	Daně a poplatky	020	1		1
A. V.	Ostatní náklady celkem	021	11		11
A. V. 22.	Jiné ostatní náklady	028	11		11
A. VI.	Odpisy,prodaný majetek,tvorba rezerv a opr. položek celkem	029	99		99
A. VI. 23.	Odpisy dlouhodobého majetku	030	99		99
A.VIII.	Daň z příjmů celkem	037	19		19
A.VIII.29.	Daň z příjmů	038	19		19
	NÁKLADY CELKEM	039	3 776		3 776

Označení a	VÝNOSY b	Číslo řádku c	Činnost Hospodářská		
			Hlavní 1	2	Celkem 3
B.	Výnosy	040	3875		3 875
B. I.	Provozní dotace celkem	041	3723		3 723
B. I. 1.	Provozní dotace	042	3723		3 723
B. III.	Tržby za vlastní výkony a zboží celkem	047	152		152
	VÝNOSY CELKEM	061	3875		3 875

C.	Výsledek hospodaření před zdaněním	062	98		98
D.	Výsledek hospodaření po zdanění	063	79		79

Sestaveno dne:

Podpisový záznam statutárního orgánu účetní jednotky

**Ing. Bohumil Petrášek předseda**

**22.06.2020**

Právní forma účetní jednotky

Osoba odpovědná z účetnictví (jméno a podpis)

**Bc. Lenka Pahorecká**

Předmět činnosti

Osoba odpovědná za účetní závěrku (jméno a podpis)

**Marie Smetková**